



中央市民サービスセンター

# センターズ だより

令和4年  
3月

No.06

[発行] 中央地域づくり協議会



〈秋田市中央地域 千秋公園のツツジ〉



## 「まちプラあきた中央」を通じて地域づくりを目指す

中央地域づくり協議会 会長 宇佐見 昭一

今冬も雪が多く、毎日の除雪にご苦労された事と思います。今年こそは穏やかな年になる事を願っております。

昨年は新型コロナウイルスの第4波・第5波・第6波の感染拡大に伴い、日々落ち着かない1年になったかと思いますが、今年1月中旬からは秋田でもオミクロン株の急激な感染拡大によるクラスター発生や若年層への拡がりが見られます。マスク・手洗いを徹底し、三密を避けて感染拡大防止に努めましょう。

さて、新元号の令和も早4年。中央地域づくり協議会が発足して7年。センターズが開館して6年目となり、皆様方のご協力のお陰もありまして、センターズも順調に運営が出来ている事に感謝申し上げます。中央地区のまちづくりについての情報発信ツール「まちプラあきた中央」のホームページも3年目となり、地域の情報発信をよりいっそう充実させていきたいと思っております。

今年は寅年です。動物の虎から連想されるように、勇猛果敢で周りを見渡す力があるということから問題が明瞭になりやすいとされています。また、「寅」という漢字の語源から「寅年」は成長していく年とされ、とても縁起が良い年です。当協議会や「まちプラあきた中央」もこの事にあやかり成長していきたいと思っております。「まちプラあきた中央」では、中央10地区のシンボル写真・人口・世帯数・地区の歴史・食・名物・ハザードマップ情報・地区風土(祭・イベント)等の情報を発信しております。(10日に1回程度、各地区の情報が更新されております)

今年で東日本大震災発生から11年となります。頻繁に起こる地震等の自然災害発生時には、日頃からの準備や心構えが必要です。自助・共助の精神を持ち、ハザードマップの確認をするなどして、災害に備えておきましょう。「まちプラあきた中央」も、その手助けになれるようにしたいと思っております。

当協議会では皆様のご協力と知恵をお借りしながら、地域づくりを提案していきたいと思っております。皆さまのもとに、地域の情報・話題などをお伺いする大学生(PR大使)が訪問する事があるかもしれません。その際には是非ともご協力をお願いしたいと思っておりますのでよろしくお願い申し上げます。





## まちプラPR大使情報交換会の開催

中央地域づくりのまちづくり事業として推進している「まちづくりプラットフォーム」ホームページの泉学区、築山地区、茨島・卸町地区、川尻地区・保戸野地区、八橋地区の情報収集の大学生のPR大使と、地域の情報協力者との交流会が昨年9月25日にセンタースで行われ、それぞれの地区の状況や課題について情報を交換し合いました。



◀サイト閲覧はこちらのQRコードを携帯電話／スマートフォンのカメラから読み込みいただくか、<https://machipura.xsrv.jp/01/>を検索バーに打ち込んで検索してください。サイトは携帯、スマホ、パソコン等で閲覧できます。



## まちづくりについて

令和1年、秋田大学2年の秋に中央地域づくり協議会のまちづくり専門員石井さんからのご紹介で、まちづくり計画のプロジェクトに参加させていただきました。

初めの半年はまちづくり計画の策定、その後「まちプラあきた中央」がプレスリリースしてからは泉地区のPR大使そして、10地区のリーダーとして進めてまいりました。

私のように、小さい頃から生まれ育った地を取材して、今まで気づけなかった魅力を発信、再確認するきっかけとなったり、県外出身者で、大学を通じて初めて秋田に来た大学生がこのまちプラあきた中央を通して地域と関わりあったりしております。

地域との繋がりが衰退していく中、まちプラあきた中央と大学生が起点となり、地域と地域の人が関わる、繋がるきっかけづくりをしております。

これを起点として秋田市中央地域のまちづくりを地域一体となって進めてまいりたいと思います。



すが わら かい と  
菅原 魁人

秋田県秋田市出身  
22歳 (4/5で23歳)

平成11年 秋田市で誕生  
平成18年 秋田市立泉小学校入学  
平成24年 秋田市立泉中学校  
平成27年 秋田県立秋田中央高等学校入学  
平成30年 秋田大学国際資源学部入学  
令和1年 まちプラあきた中央 インターン生として参加  
令和2年 株式会社LibertyGate設立  
令和4年 秋田大学国際資源学部卒業



まちプラPR大使（大学生）との情報交換会（2021.9.25）



## 各地域のご紹介

### 旭南地区

#### 健康測定会

今回は旭南地区健康測定会について、みなさんにご紹介させていただきます。

秋田大学高齢者医療先端研究センターの先生をお呼びし、健康測定会を開催しました。また、当日は

- ・認知症地域支援推進さま
- ・センタースさま
- ・市社協さま
- ・地域のボランティアさま



たちにお手伝いいただき、認知機能検査やゲームを行うことができました。

去年は茨島地区で開催!

実は私も、運営として関わらせていただきました。

次回（来年）は川尻地区で実施したいそうです!

感染症が落ち着くのを祈りましょう。

もし開催が実現したら川尻の皆さま、ぜひご参加ください。

お待ちしております。



### 旭北地区

#### 竿燈まつり

江戸中期に外町（町人町）の職人や商人によって始められた竿燈は、東北三大祭りの一つとして、毎年8月3、4、5、6日の4日間、竿燈大通りで開催されます。稲穂に見立てた約280本の竿燈の提灯が夜空に揺らめき、4日間で130万人の見物客を魅了します。

9代藩主佐竹義和の時代、外町36町内で出竿したとされていますが、明治から昭和にかけて18町内が取りやめ、逆に外町以外も含め新たに20町内出竿し、現在は38町内となっています。このうち外町は21町内（内、旭北地区15町内、旭南地区6町内）、外町以外17町内（内、旭南地区4町内）です。

当地区内の「旭北小学校」、「山王中学校」の竿燈クラブも、日頃から地域住民の指導を受け伝統を引き継いでいます。

残念ながら2020年度、2021年度の竿燈まつりは、新型コロナウイルスの影響で中止されました。





## 茨島・卸町地区

### 茨島コミュニティセンター サークル紹介

【ステップクラブ】  
毎週木曜日 19:00~21:00



競技ダンスサークル「ステップクラブ」です。主な活動は競技会への参加です。現在は2組（4名）でプロ団体主催とアマ団体主催の大会に年間十数試合に出場していますが、今年はコロナ禍の為、全ての大会が中止となり来年へ向けて気持ちを切り替えて練習中です。

【フラワーサークルひまわり】  
第1・第3木曜日 13:00~17:00



私達は日本古来の作法や風習にとらわれず、フラワーアレンジメントの発想から捉えた斬新なモダンフラワーアートスタイルを四季花の個性を柔軟な発想で楽しんでいきます。又、本物の美しさはそのままにぬくもりと癒しを感じる贅沢なプリザーブドフラワー。お子様に創り出す喜び、自然に対する好奇心や表現力を養う花育レッスンなど開催しております。興味がありましたらお気軽に見学・体験にいらして下さい。お待ちしております。

## 寺内小地区

### 紅葉と古四王神社

桓武天皇の延暦期間（782～806）に、坂上田村麻呂が蝦夷を平定する折にここに立ち寄って再興したと言われています!!

紅葉の季節はとても風情があります!!

聖武天皇の代に諸国に国分寺が置かれました。秋田城鎮護のために四天王寺が創建され、境内に四王堂が祀られた古四王神社として受け継がれてきた歴史があるそうです。

みなさんもぜひ行ってみてください!!



## 泉地区

### 泉外旭川駅

2021年の3月に誕生した新駅・泉外旭川駅。

秋田駅から1駅（4分）でこの駅まで辿り着くことができます。

駅の中はとても充実していて、エレベーター、スロープなど高齢化社会には欠かせないバリアフリー環境が整っています。若者向けに駐輪場もたくさんありますし、もちろんトイレもあります!

とても便利な駅なので、他の地域から泉地区へ訪れる方はぜひご利用くださいね!



## 八橋地区

### 八橋イサノ元気くらぶ

「食後」の薬は、食事終了から30分以内に飲むそうです。こうした知識を見直す機会は貴重ですね。

1月13日、「八橋イサノ元気くらぶ」において日本調剤秋田薬局主催の健康イベントが開催されました。

今回は、このイベントの様子や日本調剤秋田薬局さんの日頃の取り組みについて、店舗責任者の方、薬剤師の方などに、お話を伺いました。

普段から日本調剤秋田薬局の店舗では、このように健康チェックステーションを設け、血管年齢や血圧の測定、指先で老化物質の状態を知ることができます。

今回のイベントは、普段なかなか薬局に來れない方にも自分の健康状態を知ってもらうことを目的に開催されました。

まず、薬の飲み方や飲み合わせに関するクイズを交えた講話がありました。

私もクイズに挑戦しましたが、薬の飲み方や飲み合わせについて知らなかったことがたくさんありました。

その後血管年齢の測定を行いました。

参加者からは、実年齢より血管年齢が若く喜ぶ声や、結果が芳しくなく自分の生活を振り返る声があがったそうです。

血管は年齢を重ねるうちに弾力性を失い、詰まりやすくなってしまいます。

血管が劣化すると、動脈硬化、脳梗塞、心筋梗塞などの病気のリスクが上がります。

参加者はこのイベントで自分の身体と向き合うことで、健康意識の向上や生

活を振り返る貴重な機会になったようです。

今回は八橋での開催でしたが、今後旭南でも同じイベントが開催されます。

今回お話を伺った日本調剤秋田薬局は広面地区の健康サポート薬局に指定されているそうです。

健康サポート薬局とはかかりつけ薬局としての機能に加え、薬以外の健康に関する相談にも乗ってもらえる薬局です。

いざという時に頼りになりますね。

最後に、日本調剤さんからのメッセージです。

『日本調剤の薬局では、新型コロナウイルス感染症防止対策として薬局での滞在時間を短くするため、TV電話（オンライン）を利用してお薬の説明を行っております。ご興味のある方は薬局スタッフにご相談ください。』

#### お店の情報

名前：日本調剤秋田薬局（秋田大学医学部附属病院敷地内）

住所：秋田県秋田市広面字蓮沼44番2

営業時間：月～金 9:00～18:00 土 9:00～13:00

電話：018-853-0387 フリーFAX：0120-150-387





## 中通・東通地区

### たまご公園

中通り三丁目にある地域の人の憩いの場になっている「たまご公園」

その名の由来にもなっている卵型のユニークな遊具がシンボルになっています!

広い公園内には他にも滑り台、ブランコ、大きな砂場、鉄棒、シーソーがあり、休日には多くの家族が遊びにやってきます。



#### 【詳細情報】

たまご公園

住所：〒010-0001 秋田県秋田市中通3丁目4-10



## 築山地区

### 太平川の桜並木道

川沿いに咲く桜はどこまでも続いているように見えて、とっても美しかったことをよく覚えています。

太平川の名前は太平山に由来しており、広面で宝川、牛島で猿田川を入れ、川尻で旭川に合流し、旧雄物川(秋田運河)に注ぐ長さ約26kmにもおよぶ川です。

太平川を調べるうち知ったのですが、「太平」の元の読みは「おいだら」というそうで、その由来の説は様々あります。そのひとつに「オイダラボッチ(ダイダラボッチ)」もあるそうで驚きました。ダイダラボッチは日本で伝承される巨人で山や湖沼をつくった神とも言われていますね!

話は変わりますが、太平川は以前、現在に比べもっと「くねくねした川」だったことをご存知でしょうか?河川改修でよりまっすぐにされ現在の形になりました。

市内の下流部は傾斜がゆるく、非常に急なカーブが多かったため、櫓山はかつて洪水・浸水が多かったのだとか!



## 川尻地区

### 御休下第二街区公園

生茂る木たちによってできる丁度良い木陰と広くて段差の少ない砂場が特徴的です!

カフェレストランや神社やお店などたくさん周りあって、比較的にぎやかな場所に位置しています。

川尻の公園ではもしかしたら1番かもしれないと感じている遊具の種類! 特にシーソーなんて久しぶりに見ました!

砂場に埋まっている恐竜? らくだ? もかわいくて思わず笑顔になりますね。



#### Address

〒010-0951 秋田市山王6丁目8-10

#### 筆者の公園レポート

子供が楽しい ★★★★★  
(設備:ブランコ・すべり台・鉄棒・砂場・ジャングルジム・シーソー・水道・ベンチ・屋根付きテーブルベンチ・街灯)

リラックスできる ★★★★★

混雑度 ★☆☆☆☆

便利度 ★★★★★☆



## 保戸野地区

### 職人の街 = 大工町 =

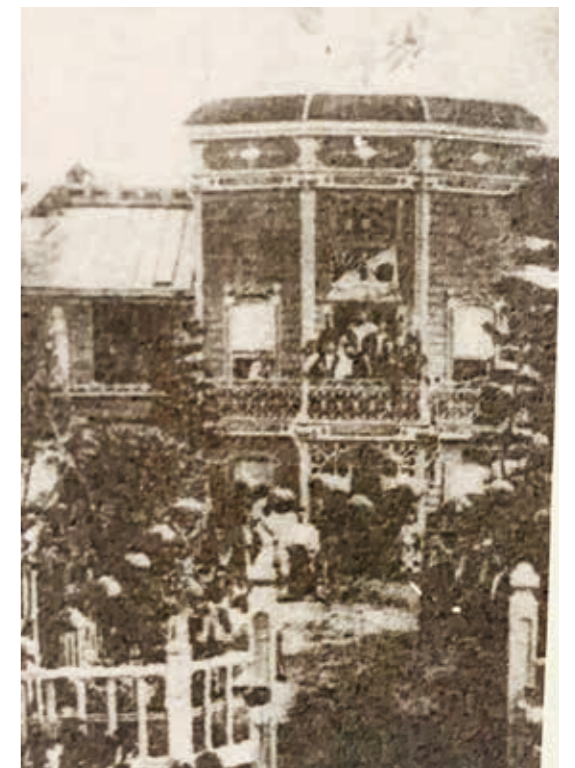
さて、今日は保戸野大工町のお話です。

情報は、平成元年12月に秋田市制百周年保戸野地区記念事業実行委員会が発行した「保戸野の歴史」という文献からです。

現在は通町に位置している大工町は、町名から推測し、職人の町だったと書かれています。

幕末の豪商だった、沼田八右衛門はこの出身で阿仁銅山改革のコンサルタントを務めたみたいです。

また、芸人の街としても栄えていて、「辻の湯」「鶴の湯」「杉の湯」などの浴場があったみたいです!





地域のまちづくり活動に **地域づくり交付金** を活用してみませんか？

町内会や地区振興会などの地域団体による、地域の課題解決や地域力の向上のための公益的な活動を支援する補助金制度です。

**中央地域づくり協議会**から審査員を推薦、選出しており、中央地域の申請事業に対する評価や助言などを行っています。

令和3年度は以下の事業の審査および評価を行い、秋田市が交付決定しています。

**みよし町町内会**

**環境整備事業（美化）**

住民による天然芝の手入れや公園の環境を充実させるための用具類のほか肥料など物品費に活用



**城南苑町内会**

**地域交流事業（美化・自主防災）**

公園でプランターとして使用する木製モニュメントの資材や防災訓練で使うキャリーワゴンなどの物品費に活用



**防災まちづくり連合協議会**

**安全安心対策事業（自主防災）**

リモート（遠隔）による会議に必要なカメラ等の機材、防災研修会の講師謝礼の報償費や資料の印刷費に活用



地域で行う美化や自主防災のような「まちづくり活動」以外にも、以下の事業例などで公益的な事業となるものが対象となっています。

- ・防犯、交通安全（子どもの見守り活動）・通学路や高齢者世帯の除雪活動
- ・地域交流イベント（夏まつり、雪まつり、文化祭等）・健康づくり教室
- ・広報誌作成（地域の史跡資料、郷土史）・DVD作成・案内板、歌などの作成
- ・地域で受け継がれてきた行事を普及、継承する事業 など

事業に関する相談はこちらへ

地域づくり交付金の情報について、ホームページでご覧いただけます



秋田市 市民生活部 中央市民サービスセンター  
地域支援担当（市役所庁舎2階） TEL018-888-5643

令和4年度の申請受付期間は 4月18日（月）～5月16日（月）（予定）です

**八橋・旭北圏域**

高齢者生活支援体制整備事業に取り組んで五年目に入っています。

協議体で話し合っ、八橋・旭北両地区とも「集いの場」「見守り」「生活支援」の形作りに取り組んでいますが、このコロナ禍のため「カムバック、向こう三軒両隣」に取り掛かっています。これは、八橋のある町内で支え合いの仕組みを作ろうというものです。昨年11月下旬、その町内の班長や町内会長・副会長に参加してもらい、座談会を開催しました。

話し合いは終始前向きでした。6月に、町内全体でどんな手助けができるかというアンケートを取っており、その結果もふまえ、次のように決めました。

- ・あれもこれもではうまくいかない。「ゴミ出し」と「雪よせ」に絞る。
- ・普段の声掛けから、顔見知りの関係を作っておく。
- ・仕組みづくりを町内の総会で諮る。

つっかけサンダルを履いて、味噌や醤油を隣家に借りに行ったあの時代を今一度!

生活支援コーディネーター  
佐藤 元子

八橋地域包括支援センター社協  
010-0976 秋田市八橋南一丁目8-2  
TEL 018-883-1465



**川元・川尻・旭南・茨島・卸町地域**

各種講話



救急救命士さん、栄養士さん、おまわりさん等による講話がありました。

作品作り



皆さま、集まりたくてうずうずしていたようです。

ボランティア様来訪



活動状況は毎月アップしていますのでご覧ください。



生活支援コーディネーター  
遠藤 尚子

川元地域包括支援センター社協  
010-0925 秋田市旭南一丁目8-12  
TEL 018-853-5968  
FAX 018-853-5969

**中通地域**

中通地域包括支援センターは、中通・南通・楡山地区にお住まいの方の総合相談窓口です。この地域はマンションも多くありますが、マンションにお住まいの方ももちろん地域の一員です。今年度中通包括では、マンションの方ともっと繋がりをもちたいと考え、圏域のマンションを回って管理組合や管理人の方にご挨拶に伺ったり、マンションの中の交流スペースや会議室などを利用して何かできないことがないか、不動産会社の方にもご協力を頂き模索中の毎日です。さらに、中通・築山かがやき協議会という地域について話し合う場では、中通包括圏域にある社会資源を地図に起こし、見える化する取り組みも始めました。5年後10年後も、皆様がこの地域の中で安心して暮らせるように、公的なサービスだけでなく、地域の支え合いや繋がりを作る支援もしています。コロナ禍で不安も尽きない毎日ですが、適度な距離を保ちながらもみんなで支え合っていきたいものです。

生活支援コーディネーター  
畠山 飛鳥

中通地域包括支援センター 幸ザ・サロン  
010-0001 秋田市中通6丁目4番27号  
TEL 018-827-3323 FAX 018-827-3324



**泉地域**

泉地域包括支援センターは平成19年4月に設置され今年で15年目を迎え、泉・保戸野を担当圏域とし活動しています。総人口は18561人、世帯数は8944世帯、高齢化率は28.7%となり高齢化、人口減が加速しています。住み慣れた地域で自分らしくできるだけ長く住み続けることができる社会「地域包括ケアシステム」を推進するため、よろず相談の窓口として多岐にわたり支援しています。介護保険、介護予防、集いの場創設、認知症関連、権利擁護等に対応しています。当センターでは4年前から取り組んでいる事業「住民向け介護基礎講座」があります。泉・保戸野も一人暮らしや高齢者世帯が増えています。家庭でもできる介護の基礎を学んで頂く事で家族や親しい人、ひいては地域の人の手助けが自然にできる様に講座を企画しています。車いす講座、介護実践講座、認知症の人と家族の会の体験談等の講座を通し地域の福祉力の向上を目指しています。

生活支援コーディネーター  
藤田 弘子  
主任介護支援専門員・介護福祉士

泉地域包括支援センター リンデンバウム  
010-0817 秋田市泉菅野二丁目17番11号  
TEL 018-896-5960 FAX 018-864-3006





## 中央地域づくり協議会とは

秋田市役所内にある中央市民サービスセンター（愛称 センターズ）施設の運営・管理を市から指定管理者として委託されております。秋田市の中央地域における住民自治の担い手となり、住民相互の交流をはかりつつ、地域の諸課題の解決に取り組み、住みよい地域づくりを推進することを目的として、中央地域の（中通・東通）、（築山）、（保戸野）、（旭北）、（旭南）、（川尻）、（茨島・卸町）、（泉）、（八橋）、（寺内小学区）の10地域の町内会連合会や、社会福祉、ご利用者、スポーツおよび子育て関係団体等の代表者が理事として構成されております。平成27年8月28日に設立され、平成28年5月6日にセンターズが生涯学習機能等を備えた新組織として活動が開始されました。

## 令和3年度～令和4年度 中央地域づくり協議会理事・監事

令和4年3月1日現在

役職	氏名	地区区分	所属団体
1 会長	宇佐見 昭一	保戸野	保戸野地区町内会連合会理事（事務局長）
2 副会長	佐々木 政昭	旭南	旭南地区町内会連合会会長
3 副会長	木山 二郎	中通中央	中通中央地区町内会連合会会長
4 常任理事	岩谷 政良	八橋	八橋地区町内会連合会会長
5 常任理事	菊地 峯生	寺内小	寺内小学区社会福祉協議会会長
6 常任理事	加藤 長二郎	中通・東通 地区団体	東通地区連合町内会会長 秋田市生涯学習奨励員協議会会長（兼務）
7 常任理事	佐々木 洋吉	築山	築山地区民生児童委員協議会会長
8 理事	池田 寛	中通中央	中通地区民生児童委員協議会会長
9 理事	伊勢谷 順一	築山	築山学区町内会長連絡協議会筆頭幹事
10 理事・まちづくり部会長	松木 仁	保戸野	保戸野地区体育協会会長
11 理事	那波 紘一	旭北	旭北地区町内会連合会会長
12 理事	辻 篤志	旭北	旭北地区町内会連合会副会長
13 理事	佐藤 和雄	泉	泉学区町内会連合会副会長兼事務局長
14 理事	時田 博	泉	泉地区社会福祉協議会会長
15 理事	米澤 房夫	八橋	八橋地区社会福祉協議会会長
16 理事	加藤 繁	茨島・卸町	茨島・卸町地区町内会連合会会長
17 理事	志賀 陸郎	茨島・卸町	茨島・卸町地区社会福祉協議会会長
18 理事	菊子 力三	川尻	川尻地区町内会連合会事務局長
19 理事	小野 秀徳	川尻	川尻地区社会福祉協議会理事
20 理事	三浦 芳博	旭南	旭南地区社会福祉協議会事務局長
21 理事	宇佐美 洋二郎	寺内小	寺内小学区町内会連合会副会長
22 理事	後藤 慎隆	地区団体	中央地域子育て支援ネットワーク連絡会会長
23 理事・センターズまつり部会長	袴田 代志富	利用者	中央市民サービスセンターサークル協議会会長

1 監事	石田 達郎	川尻	山王六丁目町内会会長
2 監事	平川 秀悦	利用者	中央市民サービスセンターサークル協議会
事務局	藤田 和己		中央地域づくり協議会事務局長

## センターズ施設ご利用案内

文化活動やスポーツ、住民自治活動など、幅広くご利用できます。  
ご利用の希望する日の前月1日から予約をお受けいたします。

令和3年 センターズ利用状況（令和3年1月～令和3年12月）

利用団体数 7,584団体      利用者数 68,042人

### ■開館時間

9:00～21:00（年末・年始を除く）

### ■ご利用申し込みは

中央地域づくり協議会      TEL 018-888-5644

電話や窓口での申し込み、または秋田市公共施設案内・予約システムからも申し込みできます。（予約システムからの申し込みは窓口での登録が必要です。）



施設利用窓口

## ◎ご利用方法

センターズのご利用につきましては新型コロナウイルス感染症予防として次の点をお守り願います。

- 1 隣の席との対人距離を最低1メートル以上でご利用願います。
- 2 対人距離をとることが難しい場合は、ご利用人数を減らしていただきます。
- 3 マスクの着用
- 4 消毒手洗い
- 5 室内の換気（窓のある部屋は窓の開放、窓がない部屋はドアの開放）
- 6 飲食の場合はマスク会食をお願いします。（多目的ホールでは、水分補給以外の飲食はお断り致します。）
- 7 大声を出す行為はご遠慮願います。
- 8 スポーツ関係では、プレー者以外はマスクの着用をお願いします。
- 9 つばの出る音楽関係は、使用後に床の消毒をお願いします。

## 中央地域づくり協議会

〒010-8560 秋田市山王一丁目1番1号（市役所3階）  
TEL 888-5644 FAX 888-5645  
ホームページ <http://centers.ec-net.jp/>

